

# ERWEITERTE EINGANGSRECHNUNG (EINGANGSRECHNUNGEN/DOKUMENTATION /MOTIONDATA DMS/DE)

- Allgemein
  - Validierung
  - Anlage von Fahrzeugen aus der Eingangsrechnung
- Storno
  - Allgemein
  - Einfaches Storno
    - Fahrzeugstamm
      - Vor der Stornierung der ER
      - Nach der Stornierung der ER
    - Fahrzeugertragsrechnung
    - Sonstige Positionen
  - Storno von der Storno
  - Storno von betriebsübergreifenden Eingangsrechnungen
  - Storno + Deckungsgleiche Eingangsrechnung
    - Fahrzeugertragsrechnung
  - Wirtschaftsjahrsperre/Periodensperre & Rechnungsabgrenzung
    - Rechnungsabgrenzung
    - Wirtschaftsjahrsperre für die Eingangsrechnung
    - Periodensperre für die Eingangsrechnung
    - Rechnungsabgrenzung von E/A-Positionen
  - KFZMON
- Eingangsrechnungen auch für Kunden erfassen
- E/A Positionen in FZG-Eingangsrechnungen
  - Allgemein
  - Installation
  - Benutzerberechtigung
  - Einstellungen
    - Basis
    - Fahrzeughandel
    - Lokale Einstellungen
      - Automatischer Wechsel von Kopf auf Positionen nach dem Klick auf Speichern
        - Teilehandel-Eingangsrechnung:
        - Fahrzeughandel-Eingangsrechnung:
      - Automatische Positionierung im Feld "Gesamtpreis"
- FZG-Ertrags-/Aufwandserfassung
- Anpassung der ER-Belegbearbeitung Fahrzeughandel
  - ER-Belegbearbeitung: Positionsart „Fahrzeug“
    - Positionsart NEU oder GEB
  - ER-Belegbearbeitung: Positionsart „Sonstige“
    - Positionsart SON
  - ER-Belegbearbeitung: Positionsart „Ertrags-Aufwands-Positionen“
    - Positionsart E-A

- FiBu-Verbuchung von ER-Positionen vs. E-A-Positionen
  - Verbuchung von Positionen der Art „Fahrzeug“
  - Abgrenzung von Positionen der Art „Fahrzeug“
    - Abgrenzung
  - Verbuchung von Positionen der Art „Sonstige“
  - Abgrenzung von Positionen der Art „Sonstige“
  - Verbuchung von Positionen der Art „Ertrags-Aufwands-Positionen“
  - Abgrenzung von Positionen der Art „Ertrags-Aufwands-Positionen“

## ALLGEMEIN

## VALIDIERUNG

1. Anzeige und Suche mit normalem Fahrzeugbrowser über den kompletten Fzg-Stamm  
=> Wesentlich bessere Geschwindigkeit + Fahrzeuge werden immer gefunden.
2. Validierung erst bei Auswahl oder Eingabe einer gültigen Fahrgestellnummer  
=> Besseres Message-Handling (es werden Meldungen ausgegeben, warum ein Fahrzeug nicht auf einer ER verwendet werden darf).  
=> Validierung auch beim Einfügen einer vollständigen VIN.
3. Validierungskriterien:
  - a. Ist die Moduleinstellung "Kundenfahrzeuge in ER erlauben" auf FALSE, muss die Abteilung des Fahrzeugs zur ausgewählten Positionsart passen  
=> NEU = NEUWG + Unterabteilungen, GEB = GEBWG + Unterabteilungen
  - b. Ist die Moduleinstellung "Kundenfahrzeuge in ER erlauben" auf TRUE, wird diese Überprüfung ebenso durchgeführt. Zusätzlich sind aber sowohl in den Arten NEU als auch GEB jegliche Kundenfahrzeuge erlaubt.
  - c. Ist am Fahrzeug ein Lieferant hinterlegt, muss dieser zum Lieferant der ER passen. Ist der Lieferant am Fzg. leer, darf das Fzg. aufgebucht werden.
  - d. Die Überprüfung auf bereits erfolgte FGUs auf Fahrzeuge entfällt in Zukunft.
  - e. Für Fzg-EA-Positionen ist alles erlaubt.
4. Durch die Änderung der Suche und der Validierung darf es auch zu keinen Endlosschleifen mehr kommen.

## ANLAGE VON FAHRZEUGEN AUS DER EINGANGSRECHNUNG

In der ER-Belegbearbeitung des Fahrzeughandels steht nun beim Klick auf die Fahrzeugneuanlage-Schaltfläche ein Menü zur Verfügung, mit welchem definiert werden kann, in welcher Abteilung das Fahrzeug angelegt wird:





## Storno Eingangsrechnung

Stornierung / Gutschrift von abgeschlossenen Eingangsrechnungen

### Optionen

Storno / Gutschrift erstellen

Eingangsrechnungsnummer (Gutschrift)

Externe Rechnungsnummer (Gutschrift)

189911263

Eingangsrechnungsdatum (Gutschrift)

11.09.2018



Deckungsgleiche Eingangsrechnung erstellen

OK

Beenden

FAHRZEUGSTAMM

VOR DER STORNIERUNG DER ER



Kunde:

Fahrzeug:

GEBRAUCHTWAGENABTEILUNG, , .

UNIQUE, KurzfahrgestellNr.: 7820225, Interne Fahrzeugnr.: 42066

**Letzter Einkauf**

Vorsteuercode:

Einkaufspreis excl.:

Einkaufspreis incl.:

Einstelldatum:  11.09.2018

Eingangsrechnungsnummer:

Eingangsrechnungsdatum:  11.09.2018

Kalkulatorischer Einkaufspreis:

Einkäufer:

**Letzter Verkauf**

Mehrwertsteuercode:

NOVA in %:

Importfahrzeug:

Verkaufspreis excl.:

Verkaufspreis incl.:

Auslieferungsdatum:  11.09.2018

UST vom Mehrerlös:

Verkäufer:

Standzeitkosten:

Kaufvertragsdatum:  11.09.2018

Voraussichtliches Lieferdatum:  11.09.2018

Bestelldatum:  11.09.2018

Ankaufsdatum:  11.09.2018

Zollabfertigungsdatum:  11.09.2018

## Fahrzeugstamm

Kunde: GEBWG GEBRAUCHTWAGENABTEILUNG, , .

Fahrzeug: 77820225 UNIQUE, KurzfahrzeugstellNr: 7820225, Interne Fahrzeugnr.: 42066

Stamm 1 Stamm 2 Stamm 3 Stamm 4 Umsätze Techn. Daten Ausstattung

Versicherung/Leasing Preisinfo 1 Preisinfo 2 Kommentar Grafik/Kommunikation Dokumente

### Letzter Einkauf

Vorsteuercode

Einkaufspreis excl. 0.00

Einkaufspreis incl. 0.00

Einstelldatum

Eingangsrechnungsnummer

Eingangsrechnungsdatum

Kalkulatorischer Einkaufspreis 0.00

Einkäufer

### Letzter Verkauf

Mehrwertsteuercode

NOVA in %

Importfahrzeug

Verkaufspreis excl. 0.00

Verkaufspreis incl. 0.00

Auslieferungsdatum

USt vom Mehrerlös

Verkäufer

Standzeitkosten 0.00

Kaufvertragsdatum

Voraussichtliches Lieferdatum

Bestelldatum

Ankaufsdatum

Zollabfertigungsdatum

Speichern    Neu    Löschen    Beenden

## FAHRZEUGERTRAGSRECHNUNG

E/A Position wird negativ ausgebucht: ✓

MD Fahrzeughandel

Vorkalkulation  
77820225

Positionen	Aufwand	Erlös	Spanne	Spanne in %
<b>Fahrzeug</b>	10 000.00	0.00	-10 000.00	-100.00
KurzfahrzeugstellNr: 7820225, Interne Fahrzeugnr.: 42066, ...	10 000.00	0.00	-10 000.00	-100.00
Interne Aufwände	0.00	0.00	0.00	0.00
<b>FZG-Ertrags-/Aufwandsfassung</b>	0.00	0.00	0.00	0.00
002: Div. Aufwände (!)	150.00	0.00	-150.00	-100.00
-002: Div. Aufwände (!)	-150.00	0.00	150.00	-100.00
Spanne 1 (kalkulatorisch)	10 000.00	0.00	-10 000.00	-100.00
Fahrzeugeintausch	0.00	0.00	0.00	0.00
Zinsenbelastung	0.00	0.00	0.00	0.00

Abteilung: GEBWG

Fahrzeug: 77820225

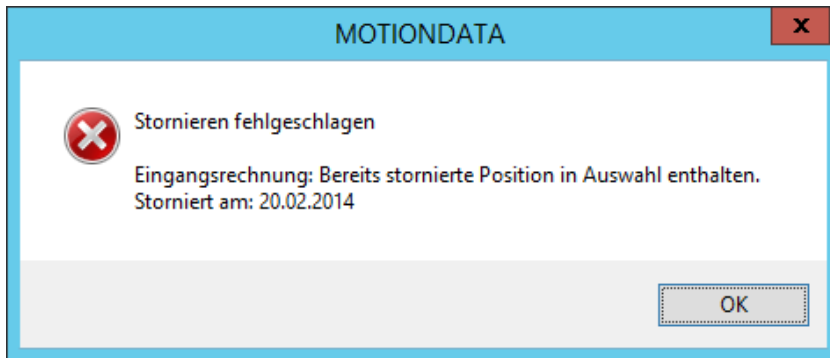
FIA 120

Interne Fahrzeugnr.: 42066

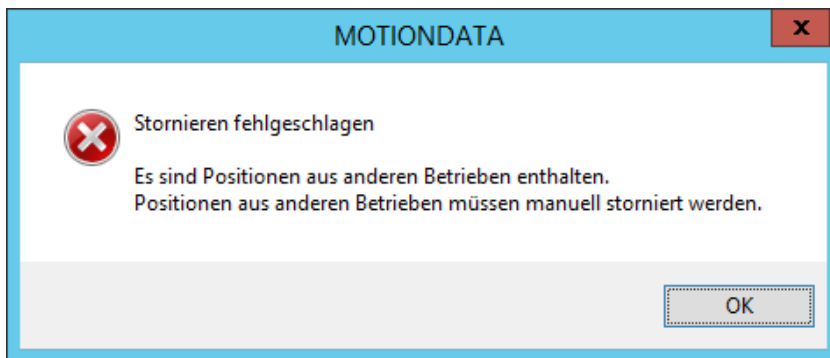
## SONSTIGE POSITIONEN

Sonstige Positionen werden ausgebucht: ✓

## STORNO VON DER STORNO



## STORNO VON BETRIEBSÜBERGREIFENDEN EINGANGSRECHNUNGEN



## STORNO + DECKUNGSGLEICHE EINGANGSRECHNUNG

### Beispiel:

- ER wird erstellt und abgeschlossen
- Kontrolle zeigt falsche Betragseingabe bei E/A Position
- ER wird storniert und eine deckungsgleiche ER wird erstellt.

MD Fahrzeughandel

### Storno Eingangsrechnung

Stornierung / Gutschrift von abgeschlossenen Eingangsrechnungen

**Optionen**

Storno / Gutschrift erstellen

Eingangsrechnungsnummer (Gutschrift)

Externe Rechnungsnummer (Gutschrift)

Eingangsrechnungsdatum (Gutschrift)

Deckungsgleiche Eingangsrechnung erstellen

## FAHRZEUGERTRAGSRECHUNG

- Ertragsrechnung weist stornierte E/A-Position aus ER-Storno aus: ✓
- Ertragsrechnung weist korrigierte E/A-Position aus der deckungsgleichen ER aus: ✓

MD Fahrzeughandel

### Vorkalkulation

77820225

Browser durchsuchen

Positionen	Aufwand	Erlös	Spanne	Spanne in %
<b>Fahrzeug</b>	10 000.00	0.00	-10 000.00	-100.00
└ Kurzfahrzeugstellnr: 7820225, Interne Fahrzeugnr.: 42066, ...	10 000.00	0.00	-10 000.00	-100.00
<b>Interne Aufwände</b>	0.00	0.00	0.00	0.00
<b>FZG-Ertrags-/Aufwandserfassung</b>	140.00	0.00	-140.00	-100.00
└ 002: Div. Aufwände ()	150.00	0.00	-150.00	-100.00
└ 002: Div. Aufwände ()	-150.00	0.00	150.00	-100.00
└ 002: Div. Aufwände ()	140.00	0.00	-140.00	-100.00
└ Spanne 1 (kalkulatorisch)	10 140.00	0.00	-10 140.00	-100.00
└ Fahrzeugeintausch	0.00	0.00	0.00	0.00
└ Zinsenbelastung	0.00	0.00	0.00	0.00
└ Spanne 2 (kalkulatorisch)	10 140.00	0.00	-10 140.00	-100.00

Abteilung

GEBWG

Fahrzeug

77820225

FIA 120

Interne Fahrzeugnr.: 42066

## WIRTSCHAFTSJAHRSPERRE/PERIONDENSPERRE & RECHNUNGSABGRENZUNG

### RECHNUNGSABGRENZUNG

**Beispiel:**



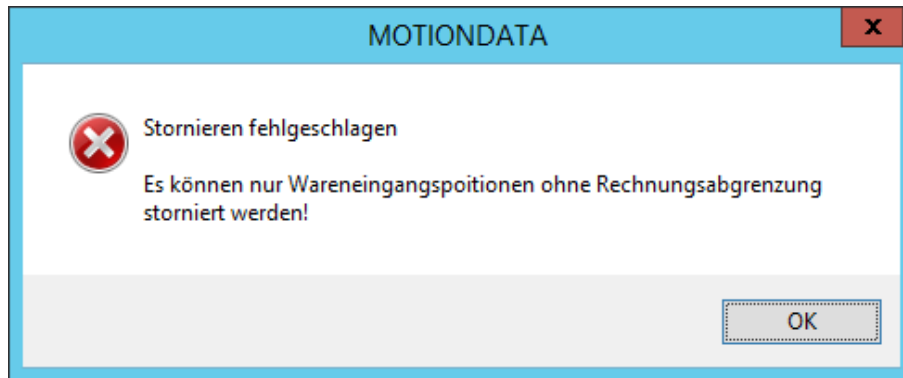
ER-Datum: 13.03.2014

Fahrzeug mit Einstelldatum: 13.12.2013 => Rechnungsabgrenzung: ✓

E/A Position mit Lieferdatum: 13.03.2014 => Rechnungsabgrenzung?

Sonstige Position mit Lieferdatum: 13.03.2014 => Rechnungsabgrenzung?

Rechnungsabgrenzung: ✓



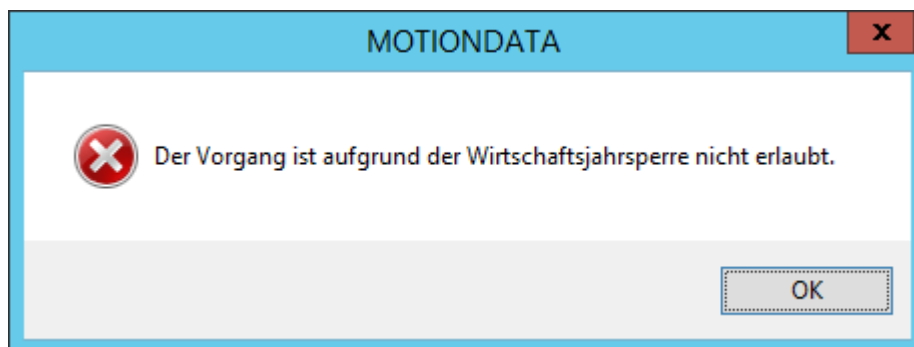
#### WIRTSCHAFTSJAHRESPERRE FÜR DIE EINGANGSRECHNUNG

##### Beispiel:

- ER-Datum: 17.12.2013
- Einstelldatum: 05.1.2014

Es dürfen keine ER in das alte Wirtschaftsjahr gebucht werden, bei denen der Wareneingang im neuem Jahr erfasst wurde: ✓

Folgende Meldung wird angezeigt:



#### PERIODENSPERRE FÜR DIE EINGANGSRECHNUNG

Ein Datum vor dem Periodensperr-Datum kann nicht ausgewählt werden. => ✓

#### RECHNUNGSABGRENZUNG VON E/A-POSITIONEN

Buchung zum 31.12 gegen Abgrenzungskonto: ✓

Buchung zum ER-Datum und Auflösung der Rechnungsabgrenzung: ✓

#### KFZMON

Preise werden aufgerollt: ✓

## EINGANGSRECHNUNGEN AUCH FÜR KUNDEN ERFASSEN

Beschreibung	Wert	Default
Allgemein		
Angebot /Kaufvertrag		
Auftragswesen		
ER-Belegbearbeitung		
Autom. Belegnummernvergabe für Eingangsbearbeitung	✓	✗
Autom. Druck eines Archivblatts bei Abschluss der Eingangsbearbeitung	✗	✗
Bei Verbuchung eines Gebrauchtfahrzeugs Fahrzeug auf GEBWG (oder gewählter Unterabteilung) umhängen	✓	✓
Bei Verbuchung eines Neufahrzeugs Fahrzeug auf NEUWG (oder gewählter Unterabteilung) umhängen	✓	✗
Buchung von Fahrzeugeingangspositionen in ER auf eigene Unterabteilungen erlauben	✓	✗
Buchungsdatum = Tagesdatum	✓	✗
Eingangsbearbeitung auch für Kundenfahrzeuge erfassbar	✓	✗
Eingangsbearbeitungsnummer = Externe Rechnungsnummer	✗	✗
Einstelldatum in Fahrzeugstamm übernehmen	1	1
Externe Identifikation - Prüfung auf Eindeutigkeit	✗	✗
Externe Identifikation = Pflicht	✗	✗
Fahrzeugart = Pflicht	✓	✗
Fahrzeugeingangsrechnungsposition auf den Betrieb des Fahrzeugs buchen	✗	✗
Fahrzeugeinkäufe können auf Debitorkonto gebucht werden	✓	✗
Fahrzeugeinkaufspreis in Verkaufsaufträge des Fahrzeugs ohne EKP zurückschreiben	✓	✗
Kontogleiche Sonstige Positionen erhöhen Fahrzeug-EKP	✓	✓
Lieferantenprüfung bei Neuwagen-Eingangsbearbeitungspositionen gegen Fahrzeugstamm	✓	✓
Prüfung auf numerische Belegnummer	✗	✗
Skonto in % auf alle Positionen anwenden	✗	✗
Storno eines Einkaufs entfernt letzte Einkaufsinformation am Fahrzeug-/Maschinenstamm	✗	✗
Summenrabatt in % auf alle Positionen anwenden	✗	✗
Überprüfung von Fahrzeugeingängen bei Fahrzeug-ER-Belegbearbeitung	✗	✗
Zahlungsart = Pflicht	✗	✗
Zahlungsart BAR für Eingangsbearbeitung ausblenden	✗	✗
FZG-Ertragsrechnung		
Auswahl Geschäftsfälle bei Provisionslauf	✓	✗
Automatische Provisionsermittlung: Generelle Erstellung von Differenzsätzen	✓	✗

Mit der aktiven Fahrzeughandelsmoduloption „Eingangsbearbeitung auch für Kundenfahrzeuge erfassbar“ ist es möglich auch für Kundenfahrzeuge Eingangsbearbeitungen zu erfassen.

### **Hinweis:**

Durch die Aufrollungsfunktion der Eingangsbearbeitung wird auch die FZG-Ertragsrechnung korrigiert.

## E/A POSITIONEN IN FZG-EINGANGSBEARBEITUNGEN

## ALLGEMEIN

Die ER-Belegbearbeitung im Fahrzeughandel soll um die Funktion der Buchung von Boni, Stützungen und anderen Positionen für die Ertragsrechnung erweitert werden.

Diese Verbuchung über die Eingangsrechnung soll:

- eine Summenkontrolle über die gebuchte Summe liefern
- die Eingabe von Boni, Stützungen, etc. erleichtern
- die Abgrenzung von Boni, Stützungen, etc. ermöglichen

Die Eingabezeile für Boni, Stützungen und ähnliche, ertragsrechnungsrelevante Positionen muss folgende Felder enthalten:

Positionsart, Positionscode (ER-Code), Fahrgestellnummer, Bezeichnung, Betrag, UST-Code, Geschäftsfall, Lieferdatum der Position (entspricht Einstelldatum FZG) Könnte für Verwirrung sorgen. Besser wäre eine Doppelbeschriftung. Im Fall, dass eine Fahrzeugposition in der ER erfasst werden soll, ist die Bezeichnung „Einstelldatum“. Wird eine Ertrags-Aufwands-Position erfasst, wird der Text auf der Maske auf „Lieferdatum“ geändert.

Die Änderung wurde in der Maskenbeschreibung in Punkt 5.3 berücksichtigt

Bei Eingabe des FZG soll der Geschäftsfall, wenn vorhanden, automatisch ermittelt werden. Ist dies nicht möglich, da es z.B. mehrere Geschäftsfälle zu dem FZG gibt, soll der Benutzer gezwungen werden einen Geschäftsfall auszuwählen. Ist das über ein Pull Down Menü vorgesehen? Sind mehrere Geschäftsfälle vorhanden, stehen dem Benutzer die Geschäftsfälle über ein Pull-Down-Menü zur Auswahl zur Verfügung. Die Auswahl eines Geschäftsfalls ist in diesem Fall verpflichtend. Sind mehrere Geschäftsfälle vorhanden, stehen dem Benutzer die Geschäftsfälle über ein Pull-Down-Menü zur Auswahl zur Verfügung. Die Auswahl eines Geschäftsfalls ist in diesem Fall verpflichtend. Auf Basis des Einstelldatums des FZG werden die Abgrenzungen gebucht. Das Einstelldatum ist gleich wie das Lieferdatum zu sehen.

Folgende Regeln gelten hier für die Abgrenzungsbuchungen:

- Ist die Periodensperre für das alte Wirtschaftsjahr noch nicht gesetzt und befindet sich das Einstelldatum / Lieferdatum im alten Wirtschaftsjahr und das ER-Datum im neuen Jahr, so muss abgegrenzt werden. Die Abgrenzung erfolgt automatisch beim Buchen der ER im neuen Jahr.
- Ist die Periodensperre für das alte Wirtschaftsjahr gesetzt und das Wirtschaftsjahre auf das aktuelle Jahr gesetzt (= Jahresabschluss wurde durchgeführt), aber befindet sich das Einstelldatum im alten Wirtschaftsjahr und das ER-Datum im neuen Jahr, darf nicht mehr abgegrenzt werden. In diesem Fall müsste eine manuelle Abgrenzung beim Jahresabschluss gemacht worden sein und die ER ist wieder manuell gegen die Abgrenzung zu buchen. (Ist keine Abgrenzung vorhanden, war der Jahresabschluss fehlerhaft). Ist keine Abgrenzung vorhanden, wird das Einstelldatum des FZG auf das Datum der ER gesetzt. Das Einstelldatum / Lieferdatum wird mit der Periodensperre abgeglichen. Ein Setzen des Einstelldatums / Lieferdatums in eine gesperrte Vorperiode wird nicht erlaubt. Hier ist zu beachten, dass das Einstelldatum aus dem FZG Stamm nicht überschrieben wird.

Im Zuge der Entwicklung ist auf zwei weitere Aspekte zu achten:

- Mischsteuersatz
- Buchen auf Soll Positionen aus einer bestehenden Ertragsrechnung

## INSTALLATION

Dies ist eine Teilfunktion von MOTIONDATA.

Sie muss nicht installiert werden, sondern ist, nach der Installation von MOTIONDATA, automatisch im System integriert. Auch zukünftige Updates erfolgen automatisch über MOTIONDATA Hotfixes und Service Packs.

## BENUTZERBERECHTIGUNG

Um den Menüpunkt „Fahrzeughandel Zusatz ER-Belegbearbeitung“ aufrufen zu können, muss eine entsprechende Berechtigung vorhanden sein.

Diese ist unter „Basis Administration Benutzer Berechtigungsverwaltung“ pro Benutzer einzustellen und zu speichern.

## EINSTELLUNGEN

### BASIS

In den Basis Optionen kann mit der Einstellung "ER-Belegbearbeitung: Max. Anzahl an Sätzen" die maximale Anzahl von Sätzen im Browser eingestellt werden.

### FAHRZEUGHANDEL

In den Fahrzeughandel Modulooption kann über die Einstellung "Überprüfung von Fahrzeugeingängen bei Fahrzeug-ER-Belegbearbeitung" eine Überprüfung de/-aktiviert werden.

### LOKALE EINSTELLUNGEN

In den lokalen Einstellungen sind in der Rubrik "Eingangsrechnung" folgende Einstellungen verfügbar:

#### AUTOMATISCHER WECHSEL VON KOPF AUF POSITIONEN NACH DEM KLICK AUF SPEICHERN

In den lokalen Einstellungen steht, in der Rubrik "Eingangsrechnung" die Option "Automatischer Wechsel von Kopf- auf Positionskarteireiter nach Klick auf Speichern" zur Verfügung. Die Option ist standardmäßig deaktiviert.

---

#### TEILEHANDEL-EINGANGSRECHNUNG:

Ist die Lokale Option auf TRUE gesetzt wird mit jedem Speichervorgang am Kopfkarteireiter der Fokus auf den Positionskarteireiter in das Lieferschein-Suchfeld gesetzt.

---

#### FAHRZEUGHANDEL-EINGANGSRECHNUNG:

Ist die Lokale Option auf TRUE gesetzt, wird mit jedem Speichervorgang am Kopfkarteireiter der Fokus auf den Positionskarteireiter in das Feld "Art" gesetzt. Dieses Verhalten gilt nicht nur für den ersten Speichervorgang innerhalb der Eingangsrechnung, sondern bei jedem Speichern am Kopf.

#### AUTOMATISCHE POSITIONIERUNG IM FELD "GESAMTPREIS"

In den lokalen Einstellungen steht, in der Rubrik "Eingangsrechnung" eine neue Option "Fokus-Feld bei Bearbeitung einer Position (Teilehandel)" zur Verfügung. In der Einstellung stehen 3 Optionen zur Verfügung:

- Bezeichnung (= Standard)
- Einkaufspreis
- Gesamtsumme

Je nach gewählter Option, wird der Fokus bei Bearbeitung einer bestehenden ER-Position in das entsprechende Feld gesetzt. Diese Option gilt nur für den Teilehandel!

#### FZG-ERTRAGS-/AUFWANDSERFASSUNG

Der Menüpunkt „Basis Stamm Wartung Betriebsdaten FZG-Ertrags-/Aufwandserfassung“ erhält eine neue Einstellung, mit der definiert wird, welche E-A-Codes für die Eingangsrechnung angeboten werden.

Nur E-A-Codes, die im FiBu-Export Kennzeichen „2 – Istwerte“ und im Feld „Erfassbar über das Kennzeichen „2 – Eingangsrechnung“ konfiguriert haben, werden in der Eingangsrechnung für E-A-Positionen angeboten. E-A-Codes welche für die Eingangsrechnung konfiguriert werden, können nicht mehr über die Ertragsrechnung eingebucht werden, um eine eventuelle Doppelerfassung zu verhindern.

MD Basis

MD FZG-Ertrags-/Aufwandserfassung

Betrieb:  Art:

Betrieb	Art	Code	Beschreibung	Fabrikat	Sollkonto	Habenkonto	Kostenstelle	Steu...	Provi...	FIBu...	Erfassbar über	Einsatz...	Zuordnung	Marketing...
0	-	001	Kommission						0	X			FZG-Ertrags-/Aufwande...	
0	-	002	Div. Aufwände						0	X			FZG-Ertrags-/Aufwande...	
0	-	003	Provisionen						0	X			FZG-Ertrags-/Aufwande...	
0	-	004	Fixprovision						4	X			FZG-Ertrags-/Aufwande...	
0	-	005	Einsatzbuchung Au...	BESTAND					0	€			FZG-Ertrags-/Aufwande...	
0	-	099	Sonstige Aufwendu...						0	€			FZG-Ertrags-/Aufwande...	
0	-	10000	Stützung NEU LCV		0001030	SUPPLIER		5	0	€			FZG-Ertrags-/Aufwande...	
0	+	101	Subventionen						0	X			FZG-Ertrags-/Aufwande...	
0	+	102	Stützungen						0	X			FZG-Ertrags-/Aufwande...	
0	+	103	Boni						0	€			FZG-Ertrags-/Aufwande...	
0	+	104	Miete						0	X			FZG-Ertrags-/Aufwande...	
0	+	105	Einsatzbuchung Erl...	BESTAND					0	€			FZG-Ertrags-/Aufwande...	
0	-	201	Stützung PKW Lage...		0001010	SUPPLIER			0	€			FZG-Ertrags-/Aufwande...	
0	-	202	Stützung LCV Lagerf...		0001030	SUPPLIER			0	€			FZG-Ertrags-/Aufwande...	
0	-	301	Stützung PKW Kun...		0004510	SUPPLIER			0	€			FZG-Ertrags-/Aufwande...	
0	-	302	Stützung PKW Kun...		0004511	SUPPLIER		7	0	€			FZG-Ertrags-/Aufwande...	
0	-	303	Stützung PKW Kun...		0004512	SUPPLIER			0	€			FZG-Ertrags-/Aufwande...	
0	-	304	Stützung PKW Kun...		0004513	SUPPLIER			0	€			FZG-Ertrags-/Aufwande...	
0	-	501	Fiat 500er Bonus	FIA					0	X			FZG-Ertrags-/Aufwande...	500 ER
0	-	502	Fiat 500er Bonus	FIA	BESTAND	0081100	0000100		0	€			FZG-Ertrags-/Aufwande...	500 FZGER
0	+	503	500er Bonus Erlös	FIA					0	X			FZG-Ertrags-/Aufwande...	

Art:  Aufwand

Betrieb:

Code:

Beschreibung:

FIBu-Export:

Zuordnung:

**FIBu-Angaben**

Sollkonto:  Belegnummer:

Habenkonto:  Buchungsdatum:

Kostenstelle:  Buchungsauflösung:

Einsatzbuchung bei der Fakturierung vornehmen

Provision:  Steuercode:

**Gültigkeit**

Inaktiv

Erfassbar über:

Fabrikat:

Modellgruppe:

Modell:

Fahrzeugart:

Fahrzeugstatus:

**Vorschlagswert**

Basis:  %

Preiseingabe:

Marketing/Bonuscode des Herstellers:

## ANPASSUNG DER ER-BELEGBEARBEITUNG FAHRZEUGHANDEL

Um eine Erfassung von zusätzlichen Positionen / Positionsarten über die ER-Belegbearbeitung zu ermöglichen bzw. um zusätzliche (ertragsrechnungsrelevante) Information eingebbar zu machen, ist ein Umbau / ReDesign / Umprogrammierung der ER-Belegbearbeitung notwendig.

Die Anpassung sieht einerseits eine neue Positionsart, andererseits eine Erweiterung der Eingabemöglichkeiten für bestehende Positionsarten vor.

Die ER-Belegbearbeitung im Fahrzeughandel wird in Zukunft 3 verschiedene Positionsarten ermöglichen, welche nachfolgend beschrieben sind.

### ER-BELEGBEARBEITUNG: POSITIONSART „FAHRZEUG“

Fahrzeughandel

ER-Belegbearbeitung  
Rech.-Nr.: 0000363 / Ext. Rech.-Nr.: 1851555 / Lieferant: FCA Austria GmbH

Suche: 0000363

Offene Rechnungen  
 Abgeschlossene Rechnungen

Summe Netto: 20000.00  
Summe Steuer: 4000.00  
Summe brutto: 24000.00

Summe Netto: -200.00  
Summe Steuer: -40.00  
Summe brutto: -240.00

Art	Positionscode	Bezeichnung	Fahrzeug	Einkaufspreis	Summe Netto	Summe Steuer	Summe
FZG	0548748478	DOBLO 1.3 MJET 90 EMOTION DPF	0548748478	20 000.00	20 000.00	4 000.00	24 000.00
E-A	502	Fiat 500er Bonus	0548748478	200.00	200.00	40.00	240.00

Lade nächste Position

Art: NEU | Fahrgestellnr.: 0548748478 | Abteilung Fahrzeug: NEUWG | 0548748478 / Fiat DOBLÖ 1.3 MJET 90 EMOTION DPF | Betrieb: 1

Positionscode	Bezeichnung	Preis	Preis - Rabatt	Steuer	Einstelldatum	Geschäftsfall	Lieferschein
	DOBLO 1.3 MJET 90 EMOTION	20 000.00	20 000.00	5	05.09.2018		

#### POSITIONSART NEU ODER GEB

Unter die Positionsart „Fahrzeug“ fallen die Auswahlen „NEU“ und „GEB“. Diese bilden einen Eingangsrechnungssatz eines neuen oder gebrauchten Fahrzeugs ab.

- Diese Sätze werden in der ER gespeichert, die Information wird auch in den Fzg-Stamm übernommen
- Fahrgestellnummer bearbeitbar, Buttons für Suche, Neuanlage, Fzg-Stamm sind aktiv, (*Pflicht*)
- Positionscode ist inaktiv
- Bezeichnung wird aus Fahrzeug vorbefüllt, bearbeitbar, wird nicht in Fzg-Stamm zurück geschrieben
- Preis wird aus Fzg-Stamm geladen, ist bearbeitbar und wird in den Fzg-Stamm zurück geschrieben (*Pflicht*)
- Steuer wird vom Lieferanten gezogen, bearbeitbar (*Pflicht*)
- Einstelldatum wird aus Fzg-Stamm geladen, ist bearbeitbar und wird zurück geschrieben (*Pflicht*). Einstellung bzw. abhängig von Abgrenzung (siehe dazu Punkt „5.2 Abgrenzung von Positionen der Art „Fahrzeug“)
- Geschäftsfall ist inaktiv, Auswahl ist nicht relevant
- Lieferschein bearbeitbar, reine Info

#### ER-BELEGBEARBEITUNG: POSITIONSART „SONSTIGE“

Fahrzeughandel

ER-Belegbearbeitung  
 Rech.-Nr.: 0000363 / Ext. Rech.-Nr.: 1851555 / Lieferant: FCA Austria GmbH

Suche: 0000363

Offene Rechnungen  
 Abgeschlossene Rechnungen

Summe Netto: 20000.00  
 Summe Steuer: 4000.00  
 Summe brutto: 24000.00

*(Note: The image shows a red minus sign next to the tax amount, indicating a tax credit or negative tax.)*

Art	Positionscode	Bezeichnung	Fahrzeug	Einkaufspreis	Summe Netto	Summe Steuer	Summe
FZG	0548748478	DOBLO 1.3 MJET 90 EMOTION DPF	0548748478	20 000.00	20 000.00	4 000.00	24 000.00
E-A	502	Fiat 500er Bonus	0548748478	200.00	200.00	40.00	240.00

Lade nächste Position

Art: SON, Fahrgestellnr.: [Suche]

Positionscode: [Suche], Bezeichnung: Transportkoste, Preis: 150.00, Preis - Rabatt: 150.00, Steuer: 5, Lieferdatum: 05.09.2018, Geschäftsfall: [Auswahl], Lieferschein: [Auswahl]

Buttons: Speichern, Abschliessen, Neu, Löschen, < Zurück, Weiter >, Beenden

## POSITIONSART SON

Unter die Positionsart „Sonstige" fällt die Auswahl „SON". Diese Sätze bilden Eingangsrechnungssätze ab, welche nicht in die Fzg-Ertragsrechnung übernommen werden und damit auch keinen Einfluss auf den kalkulatorischen Einkaufspreis eines Fahrzeugs haben.

- Diese Sätze werden in der ER gespeichert, Sonstige Positionen werden nicht in KFZKOST übernommen
- Fahrgestellnummer inaktiv, Buttons für Suche, Neuanlage, Fzg-Stamm sind inaktiv
- Positionscode ist aktiv, Befüllung aus den ER-Buchungscodes (Sonstige), Betrag wird nicht in Ertragsrechnung übernommen (*Pflicht*)
- Bezeichnung wird aus ER-Buchungscodes befüllt, bearbeitbar
- Preis frei editierbar (*Pflicht*)
- Steuer wird aus ER-Buchungscodes gezogen, bearbeitbar (*Pflicht*)
- Einstelldatum ist inaktiv, Auswahl ist nicht relevant
- Geschäftsfall ist inaktiv, Auswahl ist nicht relevant
- Lieferschein bearbeitbar, reine Info

## ER-BELEGBEARBEITUNG: POSITIONSART „ERTRAGS-AUFWANDS-POSITIONEN"



MD Fahrzeughandel

ER-Belegbearbeitung  
Rech.-Nr.: 0000363 / Ext. Rech.-Nr.: 1851555 / Lieferant: FCA Austria GmbH

Suche: 0000363  Offene Rechnungen  Abgeschlossene Rechnungen

Summe Netto: 20000.00 -200.00  
Summe Steuer: 4000.00 -40.00  
Summe brutto: 24000.00 -240.00

Art	Positionscode	Bezeichnung	Fahrzeug	Einkaufspreis	Summe Netto	Summe Steuer	Summe
FZG	0548748478	DOBLÖ 1.3 MJET 90 EMOTION DPF	0548748478	20 000.00	20 000.00	4 000.00	24 000.00
E-A	502	Fiat 500er Bonus	0548748478	200.00	200.00	40.00	240.00

☑ Lade nächste Position

Art: E-A, Fahrzeugstellnr.: 0548748478

Positionscode: , Bezeichnung: , Preis: 0.00

Speichern, Abschliessen, Neu, Löschen, < Zurück, Weiter >, Beenden

MD Fahrzeughandel

Positionensuche  
Suche nach: Code

Code	Bezeichnung
10000	Stützung NEU LCV
103	Boni
201	Stützung PKW Lagerfahrzeug
202	Stützung LCV Lagerfahrzeug
301	Stützung PKW Kundenfahrzeug IGS
302	Stützung PKW Kundenfahrzeug DG
303	Stützung PKW Kundenfahrzeug GR
304	Stützung PKW Kundenfahrzeug Su...
502	Fiat 500er Bonus
DUMMY	Dummybonus LCV - wir wieder gel...
IMMER	Beleg immer drucken
PROVI	Provision Kredit

Beenden

## POSITIONSART E-A

Unter die Positionsart „Ertrags-Aufwands-Positionen“ fällt die Auswahl „E-A“. Alle Positionen, welche unter dieser Positionsart erfasst werden, werden im Zuge der ER-Belegbearbeitung auch in eine bestehende Fzg-Ertragsrechnung oder Vorkalkulation übernommen.

Diese Positionen ändern den kalkulatorischen Einkaufspreis, und damit Spanne und Rohgewinn des betroffenen Fahrzeugs.

- Diese Positionen werden in der ER gespeichert, zusätzlich wird ein KFZKOST-Satz angelegt
- Fahrzeugstellnummer aktiv, Buttons für Suche, Neuanlage, Fzg-Stamm sind aktiv, (*Pflicht*)
- Positionscode ist aktiv, Befüllung aus der Administration "Fzg-Ertrags-Aufwandserfassung" Erlöse und Aufwände werden farblich getrennt dargestellt. Ein E-A-Code wird nur dann in der Eingangsrechnung angeboten, wenn lt. FiBu-Logik für diesen E-A-Code eine Verbuchung von Ist-Werten konfiguriert ist und die die Einstellung zur Verwendung in der ER haben..E-A-Codes die für die Überleitung von Soll-Werten der Ertragsrechnung konfiguriert sind, werden in der ER nicht angeboten (*Pflicht*)
- Bezeichnung wird aus Administration befüllt, wird in KFZKOST zurück geschrieben
- Preis frei editierbar (*Pflicht*)
- Steuer wird aus Administration gezogen, bearbeitbar (*Pflicht*)

- Einstelldatum ist aktiv und relevant, bezeichnet das Lieferdatum der Position, Bezeichnung des Eingabefelds ändert sich automatisch auf den Text „Lieferdatum“, Inhalt des Eingabefelds ist standardmäßig das Tagesdatum, kann aber übersteuert werden ({}\_Pflicht\_Halte nicht sehr viel von Vorbefüllung durch Einstelldatum, da die Bonis immer relativ spät kommen. Bin eher dafür es leer zu lassen, sonst Tagesdatum. Pflicht muss es schon sein.Änderung eingearbeitet)
- Geschäftsfall ist aktiv und relevant --> sofern ein GF vorhanden ist, wird dieser geladen, sind mehrere GF für das Fzg. vorhanden, wird der aktuellste Verkauf (NEU oder GEB) vorgeschlagen, GF kann aber auch leer sein

Wird ein Positionscode ausgewählt, bei dem eine Verbuchung auf das Konto des Auftraggebers Was ist hier mit Auftraggeber gemeint. Die Verbuchung auf Auftraggeber bezeichnet eine besondere Verbuchungsart von Erlösen/Aufwänden. Diese ist z.Z. in den RLHs nicht im Einsatz, muss aber in der Konzeption von neuen Funktionalitäten berücksichtigt werden. erfolgen soll, ist eine Auswahl des Geschäftsfalls verpflichtend.

- Soll-Position wird bei ausgewähltem Geschäftsfall aus der Ertragsrechnung ermittelt, es wird die erste gleich lautende E-A-Position ermittelt und der Betrag als Ist-Betrag zum eventuell vorhanden Sollbetrag eingetragen.

Wurde eine Sollposition ausgewählt, wird der ergänzende Ist-Betrag standardmäßig als Teilbetrag eingetragen. Ist kein Geschäftsfall vorhanden oder ausgewählt, bleibt dieses Feld leer. Werden mehrere gleichlautende EA-Positionen gefunden, kann zwischen diesen gewählt werden. Bleibt das Feld leer, wird immer ein komplett neuer KFZKOST Eintrag geschaffen.

## FIBU-VERBUCHUNG VON ER-POSITIONEN VS. E-A-POSITIONEN

Da MOTIONDATA sowohl eine Verbuchung seitens der Eingangsrechnung als auch eine Verbuchung von Ertragsrechnungspositionen bietet, muss eine Anpassung der Verbuchungslogik erfolgen, damit ER-Positionen, die auch EA-Positionen abbilden nicht doppelt verbucht werden.

## VERBUCHUNG VON POSITIONEN DER ART „FAHRZEUG“

Auf einer Eingangsrechnung erfasste Fahrzeugpositionen werden aktuell über die Eingangsrechnung verbucht. Diese Vorgehensweise ändert sich nicht. Die Verbuchung von Fahrzeugpositionen wird über die FiBu-Steuerung Fahrzeughandel abgewickelt (Basis Administration Optionen Auftragssteuerung Karteireiter FiBu-Steuerung Fahrzeughandel).

MD Basis

Auftragssteuerung  
Einstellungen für das Auftragswesen

NW PKW-Ankauf 20%

Fabrikat	Modellgruppe	Art	Fahrzeug...	Steuer...	Status	Beschreibung	Erlöskonto	Aufwands...	Bestandsk...	Einsatzkon...	Mehre
Standard		FNU	NEU	5	0	NW PKW-Ankauf 20%			1010	4512	

Fabrikat:  Modellgruppe:  Art:  Steuercode:  Fahrzeugart:   
 Status:  Kundentyp:  Code für Erlös ohne Steuer:   
 Beschreibung:   
 Erlöskonto:  Aufwandskonto:  Mehrerlöskonto:   
 Einsatzkonto:  Bestandskonto:  Kostenstelle:

Speichern Bearbeiten Neu Löschen Beenden

## ABGRENZUNG VON POSITIONEN DER ART „FAHRZEUG“

Folgende Regeln gelten für die Abgrenzungsbuchungen von Fahrzeugen:

- Ist die Periodensperre für das alte Wirtschaftsjahr noch nicht gesetzt und befindet sich das Einstelldatum / Lieferdatum im alten Wirtschaftsjahr und das ER-Datum im neuen Jahr, so muss abgegrenzt werden. Die Abgrenzung erfolgt automatisch beim Buchen der ER im neuen Jahr.
- Ist die Periodensperre für das alte Wirtschaftsjahr gesetzt und das Wirtschaftsjahrende auf das aktuelle Jahr gesetzt (= Jahresabschluss wurde durchgeführt), aber befindet sich das Einstelldatum im alten Wirtschaftsjahr und das ER-Datum im neuen Jahr, darf nicht mehr abgegrenzt werden. In diesem Fall müsste eine manuelle Abgrenzung beim Jahresabschluss gemacht worden sein und die ER ist wieder manuell gegen die Abgrenzung zu buchen. (Ist keine Abgrenzung vorhanden, war der Jahresabschluss fehlerhaft). Ist keine Abgrenzung vorhanden, wird das Einstelldatum des FZG auf das Datum der ER gesetzt. Das Einstelldatum / Lieferdatum wird mit der Periodensperre abgeglichen. Ein Setzen des Einstelldatums / Lieferdatums in eine gesperrte Vorperiode wird nicht erlaubt. Hier ist zu beachten, dass das Einstelldatum aus dem FZG Stamm nicht überschrieben wird.

## ABGRENZUNG

Im Zuge des Abschlusses von Fahrzeugeingangsrechnungen mit Rechnungsabgrenzung wird nun die Abgrenzungsinformation (temp. Rechnungsnummer, Abgrenzungsdatum und -wert) auf die historischen Fahrzeuginformationen übernommen.

Im Zuge des ER-Abschlusses eines Fahrzeugs, bei dem das Einstelldatum im alten Jahr (z. B. 15.12.2013) und das Eingangsrechnungsdatum im neuen Jahr (z.B. 15.02.2014) liegt, wird das Fahrzeug korrekt abgegrenzt (ARA), die ARA-Information korrekt auf der ER-Position vermerkt und auch die Buchung korrekt durchgeführt.

Zusätzlich dazu muss aber auch der Einkaufspreis des Fahrzeugs aus der ER-Position bis zum ARA-Datum zurück übernommen werden, damit per Jahresende ein korrekter kalk. EKP für das Fahrzeug errechnet werden kann.

Im obigen Beispielfall müsste der Einkaufswert des Fzg. sowohl auf den Monats(Jahres-)abschluss per 31.12.2013, sowie auf den Monatslauf per 31.01.2014 und natürlich auf den aktuellen KFZDAT Satz übernommen werden. Als Eingangsrechnungsdatum für Dez. 2013 und Jan. 2014 müsste der 31.12.2013 (= ARA-Datum) herangezogen werden, als Belegnummer für Dez. 2013 und Jan. 2014 sollte auch das ARA-Datum (im DTOS-Format = "20131231") eingetragen werden. Erst am aktuellen Fzg-Stammdatensatz werden dann der 15.02.2014 sowie die originale Belegnummer vermerkt.

#### VERBUCHUNG VON POSITIONEN DER ART „SONSTIGE“

Auf einer Eingangsrechnung erfasste sonstige Positionen werden aktuell über die Eingangsrechnung verbucht. Diese Vorgehensweise ändert sich nicht.

Die Verbuchung von sonstigen Positionen wird über die FiBu-Steuerung der ER-Buchungscodes abgewickelt (Basis Stamm Wartung Betriebsdaten ER-Buchungscodes Karteireiter Sonstige).

Abteilung	Code	Bezeichnung	VSt-C...	Konto	Kostenstelle
PARTS	1242000	WEK Material LKW Drittland GR(000)		0001242	0000000
PARTS	1251000	WEK Material LKW ig.E. DG(000)		0001251	0000000
PARTS	1252000	WEK Material LKW ig.E. GR(000)		0001252	0000000
PARTS	1253000	WEK Material LKW ig.E. Sonderbest. DG(000)		0001253	0000000
PARTS	1261000	WEK Material LKW 20% DG(000)		0001261	0000000
PARTS	1263000	WEK Material LKW Sonderbest. 20% DG(000)		0001263	0000000
PARTS	1265000	WEK Mat. LKW TT DG(000)		0001265	0000000

#### ABGRENZUNG VON POSITIONEN DER ART „SONSTIGE“

Folgende Regeln gelten für die Abgrenzungsbuchungen von sonstigen Positionen:

- Sonstige Positionen werden nur in Kombination mit einem Fahrzeug abgegrenzt.
- Befindet sich auf der Eingangsrechnung eine Fahrzeugposition, wird diese in derselben Logik abgegrenzt, nach der das Fahrzeug abgegrenzt wird (siehe dazu Punkt „6.2 Abgrenzung von Positionen der Art Fahrzeug“).

#### VERBUCHUNG VON POSITIONEN DER ART „ERTRAGS-AUFWANDS-POSITIONEN“

Auf einer Eingangsrechnung erfasste E-A-Positionen werden zukünftig über die Eingangsrechnung verbucht.

Die Verbuchung von E-A-Positionen wird über die FiBu-Steuerung der Fahrzeug-Ertrags-Aufwandserfassung abgewickelt (Basis ? Stamm ? Wartung ? Betriebsdaten ? FZG-Ertrags-Aufwandserfassung).

Im Zuge des Abschlusses einer Eingangsrechnung, auf der E-A-Positionen erfasst wurden, werden (bei korrekt erfolgtem Abschluss) auch Einträge in der Ertragsrechnung geschaffen, oder bei ausgewählten Soll-Position in der EA die entsprechenden Positionen adaptiert.

Diese Positionen in der Tabelle dbo.KFZKOST werden außerdem mit einem Verweis auf die Eingangsrechnungsposition versehen und von der regulären FiBu-Überleitung von Ertragsrechnungspositionen ausgeschlossen.

Bei wiederholtem Abstellen von FiBu-Buchungen für Ertragsrechnungspositionen werden diese Positionen ebenfalls nicht berücksichtigt. Verstehe ich nicht? Mit speziellen Berechtigungen ist es möglich, FiBu-Buchungen aus MD nochmals zu generieren (auch nach bereits erfolgtem FiBu-Export).

Da über die Eingangsrechnung erfolgte E-A-Positionen auch Fibu-relevante Sätze in der Ertragsrechnung darstellen, steht dieser Beisatz hier dabei, dass diese aus der ER erstellte E-A-Pos. nicht übergeleitet werden.

Aus der ER erstellte E-A-Positionen werden (auch bei wiederholter FiBu-Überleitung) immer aus der ER übergeleitet.

Die Verbuchung von Ertragsrechnungspositionen, welche über die Eingangsrechnung erfasst wurden, erfolgt rein über die Eingangsrechnung.

Die entsprechenden Buchungssätze werden in der Tabelle dbo.BUCHUNG bereitgestellt und mit einem Verweis auf die Eingangsrechnungsposition versehen.

Die Umschlüsselung von „Sondereinstellungen“ laut FiBu-Steuerung FZG-Ertrags-Aufwandserfassung (z.B. Buchung auf Einsatzkonto FZG, Buchung auf Lieferantenkonto, Buchung auf Auftragsgeberkonto, etc.) erfolgt beim Erstellen der Buchungssätze aus der ER.

Die Anwendung von Soll- und Habenbuchungsarten erfolgt im Zuge der FiBu-Überleitung (z.B. Sollstorno, Habenstorno).

MD Basis

MD FZG-Ertrags-/Aufwandserfassung

Betrieb:  Art:

Browser durchsuchen

Betrieb	Art	Code	Beschreibung	Fabrikat	Sollkonto	Habenkonto	Kostenstelle	Steu...	Provi...	Fibu...	Erfassbar über	Einsatz...	Zuordnung	Marketing...
0	-	001	Kommission						0	X			FZG-Ertrags-/Aufwande...	
0	-	002	Div. Aufwände						0	X			FZG-Ertrags-/Aufwande...	
0	-	003	Provisionen						0	X			FZG-Ertrags-/Aufwande...	
0	-	004	Fixprovision						4	X			FZG-Ertrags-/Aufwande...	
0	-	005	Einsatzbuchung Au...		BESTAND				0	€		<input checked="" type="checkbox"/>	FZG-Ertrags-/Aufwande...	
0	-	099	Sonstige Aufwendu...						0	X			FZG-Ertrags-/Aufwande...	
0	-	10000	Stützung NEU LCV		0001030	SUPPLIER		5	0	€			FZG-Ertrags-/Aufwande...	
0	+	101	Subventionen						0	X			FZG-Ertrags-/Aufwande...	
0	+	102	Stützungen						0	X			FZG-Ertrags-/Aufwande...	
0	+	103	Boni						0	€			FZG-Ertrags-/Aufwande...	
0	+	104	Miete						0	X			FZG-Ertrags-/Aufwande...	
0	+	105	Einsatzbuchung Erl...		BESTAND				0	€		<input checked="" type="checkbox"/>	FZG-Ertrags-/Aufwande...	
0	-	201	Stützung PKW Lage...		0001010	SUPPLIER			0	€			FZG-Ertrags-/Aufwande...	
0	-	202	Stützung LCV Lagerf...		0001030	SUPPLIER			0	€			FZG-Ertrags-/Aufwande...	

Art:  Aufwand

Betrieb:

Code:  Ohne Beleg

Beschreibung:

FIBu-Export:

Zuordnung:

FIBu-Angaben

Sollkonto:  Belegnummer:  Belegnummer Rechnung:

Habenkonto:  Buchungsdatum:  Rechnungsdatum:

Kostenstelle:  Buchungsauslösung:  Fakturierung:

Einsatzbuchung bei der Fakturierung vornehmen

Gültigkeit:  Inaktiv

Erfassbar über:

Fabrikat:

Modellgruppe:

Modell:

Fahrzeugart:

Fahrzeugstatus:

Vorschlagswert

Basis:  %

Preiseingabe

Marketing-/Bonuscode des Herstellers:

Speichern Bearbeiten Neu Löschen Beenden

## ABGRENZUNG VON POSITIONEN DER ART „ERTRAGS-AUFWANDS-POSITIONEN“

Da für E-A-Positionen die Eingabe eines Lieferdatums verpflichtend ist, wird dieselbe Logik angewandt, wie diese für Fahrzeuge angewandt wird.

Folgende Regeln gelten somit für die Abgrenzungsbuchungen von E-A-Positionen:

- Ist die Periodensperre für das alte Wirtschaftsjahr noch nicht gesetzt und befindet sich das Lieferdatum der Position im alten Wirtschaftsjahr und das ER-Datum im neuen Jahr, so muss abgegrenzt werden.
- Ist die Periodensperre für das alte Wirtschaftsjahr gesetzt (= Jahresabschluss wurde durchgeführt), aber befindet sich das Lieferdatum noch im alten Wirtschaftsjahr und das ER-Datum bereits im neuen Wirtschaftsjahr, darf nicht mehr abgegrenzt werden. Eine Verbuchung einer solchen Eingangsrechnung darf nicht erlaubt werden.

Das Lieferdatum der Position muss dann auf das Datum der Eingangsrechnung gesetzt werden.